



Mysterium fascinans et tremendi

Stawomir Chrystow
grafika



Mysterium fascinans et tremendi

Sławomir Chrystow

grafika

GALERIA 26
MICHAŁ PIKUL HANDEL SZTUKĄ



Sławomir Chrystow (ur. 1976)

Krakowski artysta, linorytnik i malarz. W latach 1996-2001 student Wydziału Grafiki ASP w Krakowie. Dyplom w pracowni drzeworytu prof. Zbigniewa Lutomskiego. Zajmuje się malarstwem, linorytem i rysunkiem. W jego twórczości przeszłość łączy się z teraźniejszością, prawda z fikcją. Odwołuje się do archetypów i symboli głęboko zakorzenionych w naszej wyobraźni. Zafascynowany m. in. sztuką Mogolskich Indii, dawnej Persji oraz włoskiego Quattrocenta, tworzy własny, niepowtarzalny język plastyczny, splatający w sobie symbolikę i estetykę kilku kultur i epok. W swym warsztacie, obok tradycyjnych środków wyrazu, posługuje się również wschodnią sztuką Ebru (malarstwa na wodzie) oraz kaligrafią.

Pośród jego dorobku znaleźć można serię 12 ilustracji do *Rękopisu Znalezionego w Saragossie* Jana Potociego prezentowaną w Zamku w Łańcucie, w Bibliotece Zamku Królewskiego w Warszawie oraz w Paryżu w Bibliotece Polskiej.

Wystawy indywidualne

- 2021 Kraków, Salon Dzieł Sztuki Conaisseur, wystawa malarstwa i grafiki.
- 2017 Francja, Paryż, Biblioteka Polska, wystawa ilustracji do *Rękopisu znalezionego w Saragossie*.
- 2016 Warszawa, Zamek Królewski, wystawa ilustracji do *Rękopisu znalezionego w Saragossie*. Włochy, Rzym, Festiwal Corso Polonia, wystawa ilustracji do *Rękopisu znalezionego w Saragossie*. Włochy, Rzym, Ambasada RP, wystawa ilustracji do *Rękopisu znalezionego w Saragossie*.
- 2015 Łańcut, Zamek Potockich, wystawa jubileuszowa związana z obchodami 200 rocznicy śmierci Jana Potockiego. W latach 2011-2015 Chrystow pracuje nad cyklem 12 ilustracji do *Rękopisu znalezionego w Saragossie* Jana Potockiego.
- 2014 Kraków, Galeria Nautilus, wystawa akwareli i gwaszy pt. „Prace wybrane z lat 2009-2013”.
- 2011 Katowice, Muzeum Historii Katowic, wystawa pt. „Dom lalki - Rzeczywistość w miniaturze” podczas, której zaprezentowano tekę graficzną „Przez dziurkę od klucza” zawierającą 6 linorytów. Katowice, Wydział Grafiki ASP, wystawa linorytów.
- 2009 Katowice, Muzeum Historii Katowic, wystawa cyklu linorytów pt. „Legends Śląskie”.
- 2008 Czechy, Opawa, Festiwal Sztuki „Bezrucova Opava”, wystawa cyklu linorytów pt. „Legends Śląskie”. Kraków, Galeria Nautilus, wystawa linorytów i rysunków.
- 2003 Katowice, Muzeum Historii Katowic, wystawa linorytów. Kraków, Galeria ZPAP Sukiennice, wystawa linorytów.
- 1997 Bułgaria, Warna, Centrum Sztuki Współczesnej, wystawa rysunków.

Ważniejsze wystawy zbiorowe

- 2015 Hiszpania, Granada, Międzynarodowe Biennale Grafiki En Busca Del Paraiso Perdido.
- 2012 Tomaszowice, „Podróżowanie” Art Meeting.
- 2011 Łódź, Międzynarodowe Biennale „Małe Formy Graficzne”.
- 2006 Kraków, Galeria Pryzmat, wystawa „Z pracowni Graficznej ZPAP”.
- 2003 Chorwacja, Rijeka, Biennale exlibrisu. Kraków, Galeria ZPAP Sukiennice, wystawa grafiki „Czarne na białym”.
- 2002 Turcja, Izmir/Stambul, studenckie warsztaty graficzne, wystawa powarsztatowa w Stambule. Kraków, Galeria Młodych, wystawa studentów i absolwentów krakowskiej ASP (pod patronatem „Gazety Antykwarycznej”). Kraków, Galeria ZPAP Sukiennice, mały format „Adami i Ewa”.
- 2001 Holandia, Saint Niklaas, Biennale exlibrisu. Kraków, Filharmonia Krakowska, wystawa sztuki współczesnej „Niezbędny luksus w życiu”.
- 1999 Bułgaria, Warna, Międzynarodowe Bienale Grafiki.

Nagrody

- 2020 Wyróżnienie w konkursie NGM w Krakowie.
- 2015 Medal w konkursie En Buscar Del Paraiso Perdido w Granadzie.
- 2005 Stypendium twórcze miasta Krakowa.
- 2005 Grand prix w konkursie NGM w Krakowie.
- 2003 Grand prix w konkursie NGM w Krakowie.

Od wydawcy

Sławka poznałem dobrych kilka lat temu. Nie pamiętam dokładnie daty, ale było to zapewne przy okazji jego wystawy w 2014 w Nautilusie, gdzie wtedy pracowałem jako młodszy antykwariusz. Na wernisażu było mnóstwo zaproszonych gości, a połowa akwarel została sprzedana w przeciągu dwóch pierwszych godzin trwania wystawy. Pamiętam tylko wielkie prace zawieszane na ścianach przy Pijarskiej, ścisk w przejściach między pokojami galerii, która była mieszkaniem zamienionym na swoisty dom sztuki, i mnóstwo kieliszków czerwonego wina, które donosiłem co chwilę spragnionym znawcom sztuki. To było moje pierwsze spotkanie ze Sławkiem. Potem, przy zdejmowaniu i pakowaniu prac zainteresowałem się jego grafikami. Wszystkie miały w sobie coś głębszego i żadna z nich nie ulegała pokusie banału. Poczułem potrzebę poznania go bliżej jako artysty. Umówiliśmy się w jego pracowni na poddaszu przy ulicy Fałata i tam wśród zapachu karczideł i herbaty z miętą i miodem położyliśmy kilka godzin na rozmowy o Dalekim i Bliskim Wschodzie oraz o grafice, jej początkach w dawnych, odległych wiekach, roli książki ilustrowanej i jej znaczenia, szczególnie dla najmłodszych odbiorców. Dowiedziałem się wtedy, że Sławek zbiera grafiki dawnych mistrzów, szczególnie miedzioryty Niemców, Holendrów i Włochów. Jego zbiór, który w zasadzie jest już początkującą kolekcją, daje wyobrażenie tego, jak dawni mistrzowie ciężko i misternie pracowali, i jak rozwiązywali trudne kwestie graficzne w ich codziennej rytowniczej pracy. Następnie przyszła kolej na linoryty Sławka. Okazały się dla mnie osobnym i odrębnym światem, który chciałem poznać bliżej. Świat legend mieszał się z baśniami i niezwykłą wyobraźnią samego artysty, która była syntezą wielu epok i stylów. Zadawałem mu wtedy pytania: skąd u Ciebie takie tematy, gdzie fascynacja? W którym miejscu jest ich początek?

W końcu i na mnie przyszła kolej. Uległem kolekcjonerskiej chorobie i zamówiłem u Sławka akwarelę z naszym portretem poślubnym. Stoimy pośrodku fantastycznej pustynnej scenarii a w oddali jawi się niewielkie oliwkowe drzewko. Brak tylko wież Kościoła Mariackiego, o które bodajże zapomniałem poprosić. Do dzisiaj obraz wisi u nas w salonie. Potem przyszła kolej na grafiki (przede wszystkim te odbite na papierze ebru), a gdy na świecie byli już z nami Kalinka i Kaziu powstał nasz portret rodzinny...

Decyzja o tej wystawie nie potrzebowała namysłu. Jej motywacją jest potrzeba pokazania szerokiemu światu niezwyklej wyobraźni i świata stworzonego przez Sławka. Jedyne, dalekiego, niepowtarzalnego ale i tak jakby swojskiego, z naszego krakowskiego podwórka.

Trzymacie Państwo oraz Szanowni Przyjaciele w ręku katalog, który jest skrzętnym zapisem ponad 20 letniej pracy artysty linorytnika (o malarstwie zapewne innym razem) oferującego swój własny, ponadczasowy świat wyobraźni. Zapraszam serdecznie do zapoznania się z nim bliżej, nie wyłączając z tego poznania – w wielu przypadkach – szkła powiększającego.

Michał Pikul

Wokół zgiełk, a Sławomir Chrystow idzie własną drogą. Kłania się dawnym i nowoczesnym mistrzom. (...) Rzeczywistość podsunięta nam przez artystę jest jak struktura mądrej zajmującej powieści.

↑ Marek Sołtyś, *Czas z głębin kompozycji. Wokół sztuki Sławomira Chrystowa* [w:] „Sławomir Chrystow. Malarstwo i grafika”, katalog wystawy, Salon Dzieł Sztuki Conaisseur, 2021.

Osobliwy świat Sławomira Chrystowa

W tajemniczym, osobliwym świecie sztuki Sławomira Chrystowa nic nie jest jednoznaczne ani oczywiste. Artysta jest absolwentem Akademii Sztuk Pięknych w Krakowie, gdzie w pracowni prof. Zbigniewa Lutomskiego obronił swój dyplom na Wydziale Grafiki. Tworzy linoryty, uprawia kaligrafię, rysunek, malarstwo akwarelowe, malarstwo temperą jajeczną na desce czy Ebru. Tempera jajeczna, jedna z najczęściej stosowanych technik w dawnym malarstwie, charakterystyczna między innymi dla malarstwa ikon, dla Sławomira Chrystowa stanowi swego rodzaju ukłon w stronę dawnych mistrzów malarstwa. Z kolei pochodzącą ze Wschodu technikę Ebru odkrył twórca podczas pobytu na stypendium w Turcji. W swoich pracach wielokrotnie łączy ją z linorytem, co stanowi o specyficznym charakterze jego dzieł, często balansujących, również na poziomie treści, między kulturą Wschodu a Zachodu.

Artysta jest autorem między innymi ilustracji do miesięcznika „Charaktery” oraz cykli „Siedem grzechów głównych” i „Przez dziurkę od klucza”. Jego „Legends śląskie” i „Nasze wędrowanie” znajdują się w zbiorach Muzeum Historii Katowic. Ewa Liszka w tekście do katalogu wystawy prac Sławomira Chrystowa, prezentowanych w Muzeum Historii Katowic zauważa, że mimo tego iż grafiki tworzące „Nasze wędrowanie” nie stanowią spójnego cyklu, to jednak układają się w spójny zbiór, gdzie podróż jest motywem przewodnim. Czy zatem można określić sztukę Sławomira Chrystowa jako ciągłe, bez początku i końca, podróżowanie i odkrywanie dawnych, bogatych w szczegóły motywów, toposów, znaków?

Szczególne miejsce w jego twórczości stanowi 12 ilustracji do „Rękopisu znalezionej w Saragossie” Jana Potockiego, prezentowanych w 2015 roku w Muzeum Zamku w Łańcucie i Zamku Królewskim w Warszawie, a także Bibliotece Polskiej w Paryżu i Ambasadzie Polskiej w Rzymie. Niezwykle interesujące pod względem warsztatu, wykonane w technice akwareli, łączonej z gwaszem, tuszem, Ebru, złoceniami i lawowaniem, wielkoformatowe (50x70 cm) ilustracje zostały zamówione przez Marka Potockiego, potomka Jana Potockiego, kolekcjonera jego rękopisów oraz licznych poloników. Twórczość Sławomira Chrystowa odkrył w Krakowie, gdzie zobaczył tryptyk „Bizancjum, Konstantynopol i Istantbul”. Ich współpraca szybko rozwinęła się i przerodziła w przyjaźń, a krakowski artysta stworzył również wyrafinowany layout strony internetowej córki Marka Potockiego, Doroty. Dla tworzącej biżuterię artystki zaprojektował i wykonał logotyp, kaligrafię oraz ilustracje.

Prace Sławomira Chrystowa wyróżnia doskonały rysunek, swobodna kreska, upodobanie do detalu. Jego prace nie tylko wskazują na gruntowną znajomość historii malarstwa dawnych mistrzów, ale ukazują głęboki szacunek artysty dla tradycji. Dzieje sztuki, zwłaszcza malarstwo włoskiego renesansu, graficzna twórczość Albrechta Dürera czy sztuka Bliskiego i Dalekiego Wschodu, stanowią dla krakowskiego twórcy nieskończone źródło natchnienia. Jego twórczość jest mocno zakorzeniona w tradycji, poprzez swoistą narrację z przeszłością kreuje on zupełnie nowe przestrzenie i znaczenia. Charakterystyczną grą z przestrzenią, głębią i iluzją, a także eksperymentami z anamorfozą, jak w grafice „Znajome miejsce”, zaskakuje odbiorcę, z którym wchodzi w osobisty dialog, pełen zagadek, nierzadko zadumy i melancholii, czasem groteski czy igraszki. Chętnie stosuje kompozycje ujmowane z podwyższonego punktu widzenia, z rozproszonymi na płaszczyźnie obrazowe elementami przedstawieniowymi, innym razem maksymalnie zbliżone, z zaburzonymi proporcjami, umieszczane w wąskim kadrze. Wielokrotnie posługuje się wyolbrzymieniem i deformacją. Wyimaginowany świat zwierząt, ukazywany w niemal haptyczny sposób, łączy ze światem ludzkim, pokazuje jak automaty i maszyny kreują nowy świat, precyzyjnie oddaje szczegóły anatomiczne człowieka, przedstawia na poły

realny, na poły wyobrażony świat dzieciństwa i dziecięcych zabaw, często akcentowany nutą zadumy nad przemijaniem. Zamiłowanie do dekoracyjności i detalu, jak choćby w ukazywaniu fantastycznych stworzeń, łączy czasem z uproszczonym, syntetycznie ukazany znakiem, symbolem, metaforą. Autor „Tryptyku Stambulskiego” tworzy niezwykle oryginalny, często dziwny, baśniowy świat, w którym wyraźne wyczuwalne są inspiracje symbolizmem i echa twórczości Odilona Redona, a także sztuką włoską oraz północną XV i XVI wieku. Z kolei zaskakujące asocjacje myślowe i uduchowione zestawienia elementów realnych i wyobrażonych, zanurzają twórczość Chrystowa w surrealizmie.

Swoim pracom artysta nadaje tytuły, czasem dość uniwersalne, czasem dosłowne, związane z głównym motywem ukazany w dziele, nierzadko zaś osobliwe („Witaj i żegnaj Wielka Tajemnico”, „Regiment św. Jadwigi”, „Noc dziwnych cudów”). W bogatym repertuarze motywów, znaków, skojarzeń, pojawiają się elementy głęboko zakorzenione w kulturze – labirynty, schody, klucze, kule, latarnie, świece, domy, łodzie, dłonie, jabłka. Wielokrotnie podejmuje motywy orientalne, enigmatyczne, obwarowane murami miejskimi wschodnie miasta, których rytmikę tworzą podkowiaste łuki, kopuły meczetów i strzeliste minarety, a człowiek ukazywany bywa niczym marionetka w teatrze świata („Żegnaj pajacyku”). Posługując się uniwersalnymi motywami wędrowki, drogi, nieba, ponadziemskiej przestrzeni, Chrystow w swoich pracach sugeruje, iż poza teraźniejszością i ziemskim życiem, istnieje jeszcze drugi świat, metafizyczny, przekraczający ludzkie wyobrażenia. Często odwołuje się do mitologii i Biblii, zwłaszcza Starego Testamentu, który stanowi dla niego szczególnie źródło inspiracji: Adam i Ewa, Hiob, Dawid i Goliat... Nie są to jednak ilustracje motywów biblijnych. W grafice „Goliat i Dawid” na pierwszym planie umieszcza monumentalną sylwetę filistyńskiego przywódcy, tamiąc typowy schemat ikonograficzny, w którym uwaga skoncentrowana była na Dawidzie.

Bogaty wokabularz form i motywów, tworzy sugestywny, hermetyczny, zagadkowy, czasem oniryczny wewnętrzny świat artysty, który chwytając okruszki rzeczywistości i wysnute z wyobraźni obrazy kreśli to w co wierzy – że tak naprawdę obrazy tworzą się w podświadomości.

dr Katarzyna Kwiatk-Ostapowicz

Dzisiaj Sławomir Chrystow należy do zdecydowanie wybijających się grafików swojego pokolenia uprawiających trudną sztukę linorytu. Już w tak młodym wieku jest mistrzem w tej dziedzinie, zachwycającym perfekcyjnym warsztatem oraz zaszyfrowaną w znaczeniach, uniwersalną ikonografią.²

² Stanisław Tabisz, *Nasze wędrowanie*, [w:] „Sławomir Chrystow. Grafika i rysunek”, katalog wystawy, Salon Antykwaryczny Nautilus, 2008.

PRZEZ DZIURKĘ OD KLUCZA 2011

Teka graficzna wydana
nakładem autora w ilości
13 egzemplarzy.



WITAJ I ŻEGNAJ
WIELKA TAJEMNICO
2011

Linoryt barwny, papier |
385 x 475 mm.



ZNAJOME MIEJSCE

2011

Linoryt barwny, papier | 385 x 475 mm.



PIKNIK LALEK

2011

Linoryt, papier | 385 x 475 mm.



ŻEGNAJ PAJACYKU

2011

Linoryt, papier | 475 x 385 mm.

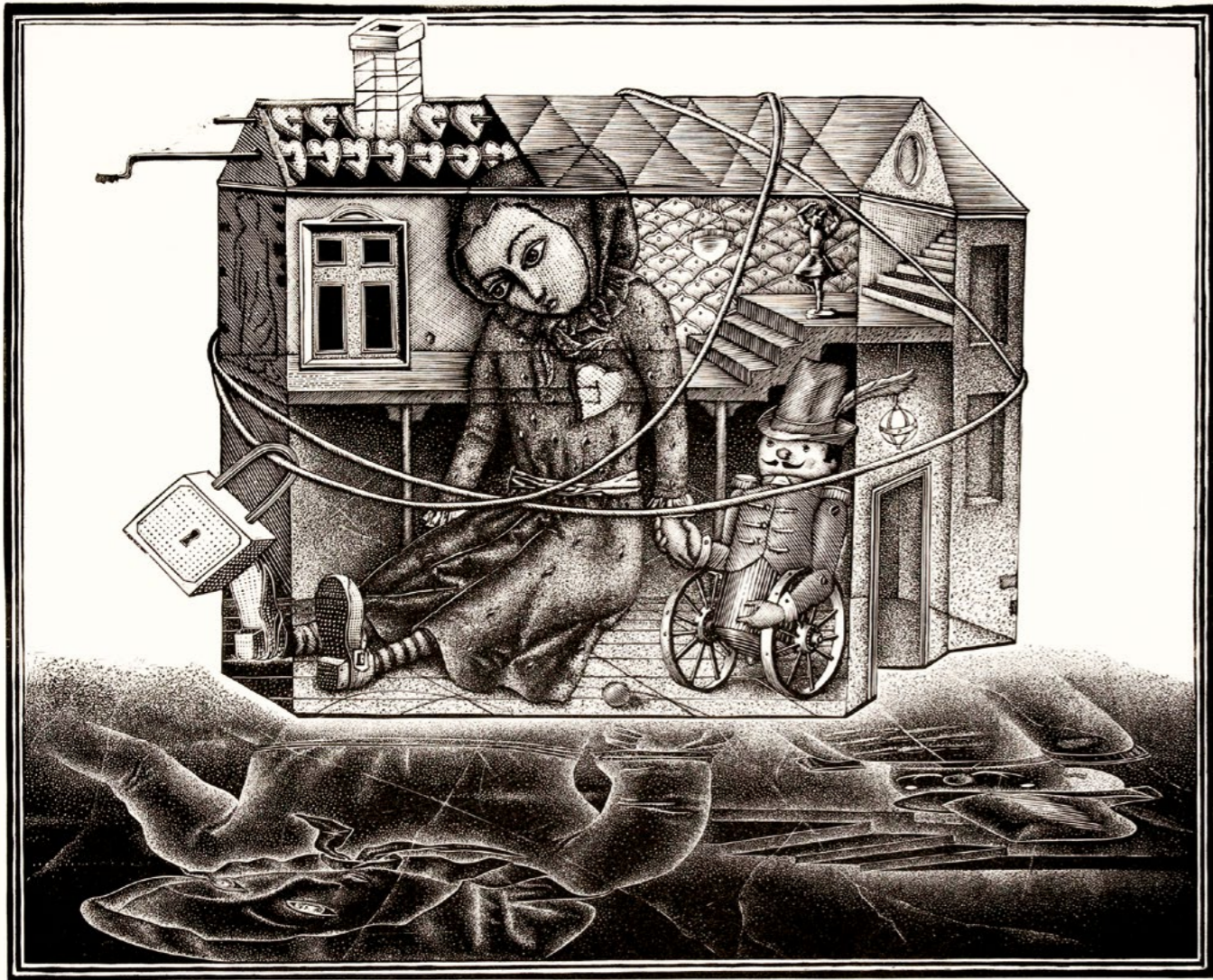


WIELKI MANIPULATOR

2011

Linoryt, papier | 475 x 385 mm.

CYKL LEGENDY ŚLĄSKIE



PARA

2011

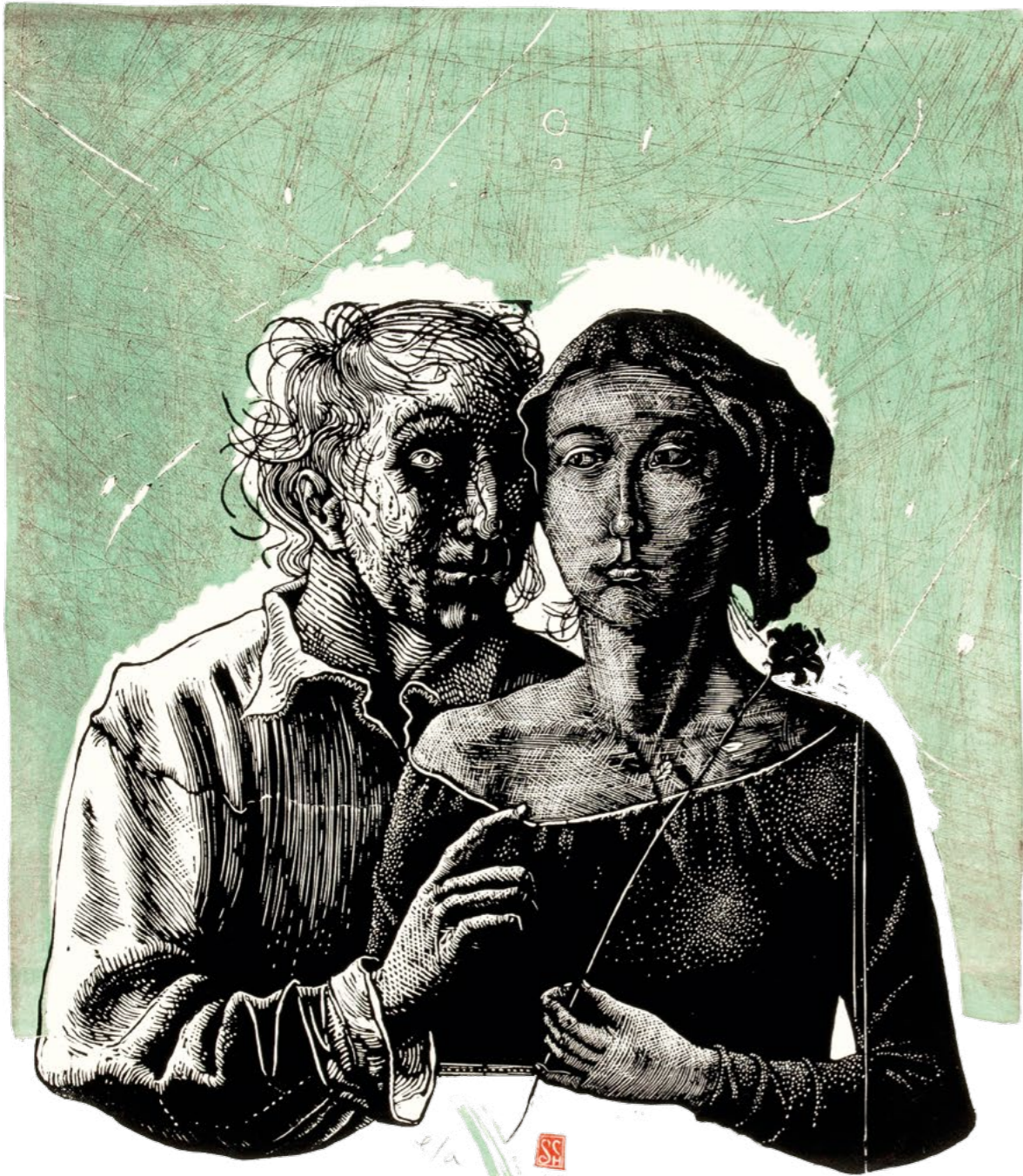
Linoryt, papier | 385 x 470 mm.



STRASZNY ZWIASTUN

2005

Linoryt barwny, papier | 455 x 505 mm,



UTOPIEC I DZIEWCZYNA
2004

Linoryt barwny, papier | 550 x 310 mm,



OGNISTY KOŃ BEZ GŁOWY
2004

Linoryt, papier | 510 x 310 mm,



WYGNANIE DIABŁA Z LEGENDY
2004

Linoryt, papier | 610 x 875 mm,



WYDARZYŁO SIĘ PRZY ŹRÓDLE

2004

Linoryt, papier | 440 x 655 mm, [pozytyw i negatyw grafiki]



MOJA ŚLĄSKA LEGENDA

2003

Linoryt, papier | 410 x 570 mm,



CKLIWE HISTORIE

2007

Linoryt, papier | 500 x 390 mm,



LEGENDA O ŚPIĄCYCH RYCERZACH Z GÓRY CZANTORII / REGIMENT ŚW. JADWIGI

2006

Linoryt, papier | 625 x 455 mm,

S. Jędrzejko



SIEDZĄCA NA TRAWIE

1999

Linoryt , papier | 305 x 305 mm



PLAŻA

1999

Linoryt , papier | 640 x 790 mm

**RZUCANIE KAMIENIAMI
W SŁONECZNY DZIEŃ**

1999

Linoryt , papier | 400 x 400 mm



VOYAGE

2000

Linoryt , papier | 340 x 330 mm



BUKIET
2000
Linoryt , papier | 615 x 560 mm



KAPIĄCE SIĘ
2000
Linoryt , papier | 350 x 380 mm



NOCNA KĄPIEL
2001
Linoryt, papier | 485 x 405 mm



WENUS I LATAWCE
2001
Akwaforta, papier | 136 x 97 mm



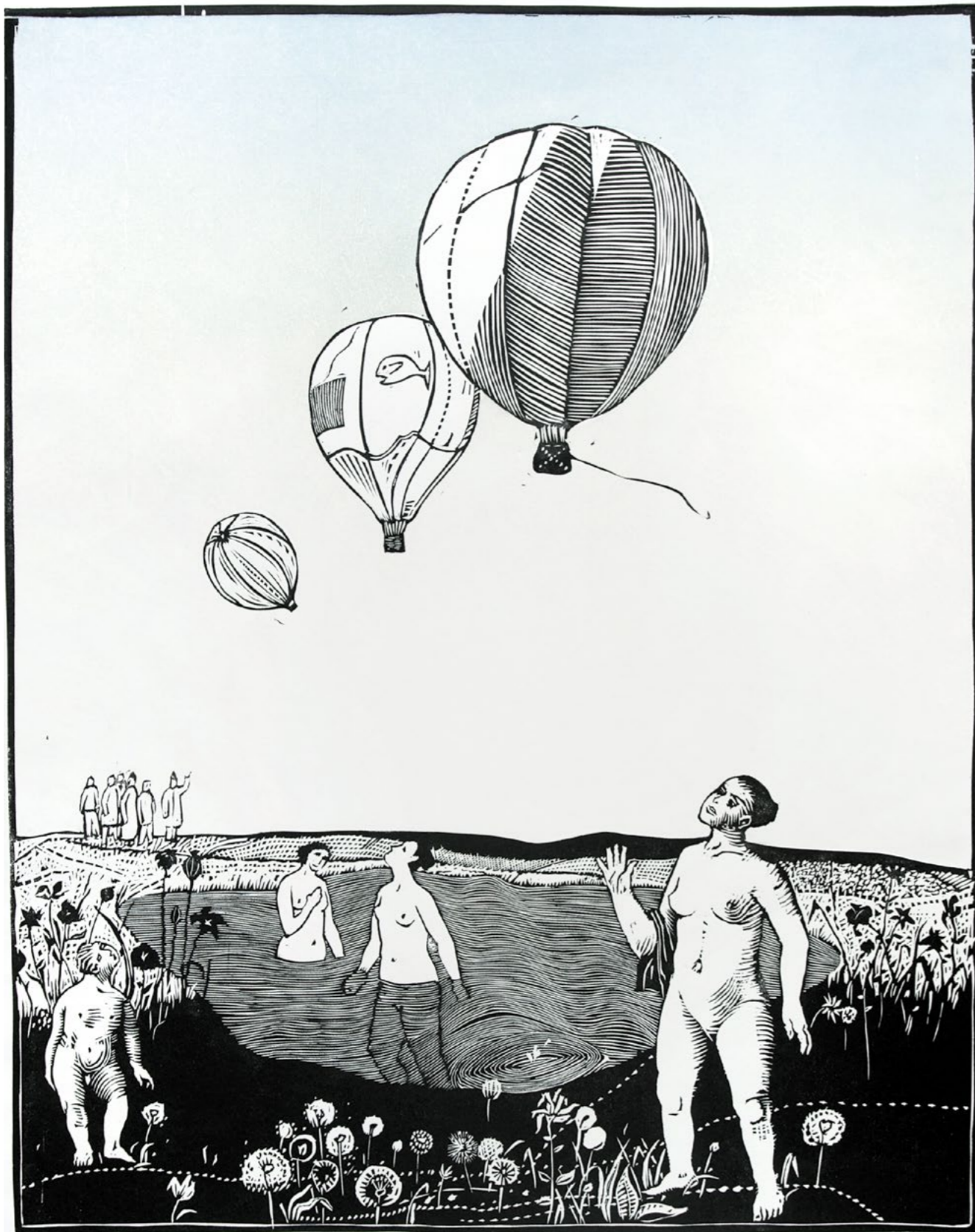
BAJKA
2001

Linoryt, papier | 183 x 243 mm



LATAWCE
2001

Linoryt, papier | 400 x 500 mm



BALONY

2001

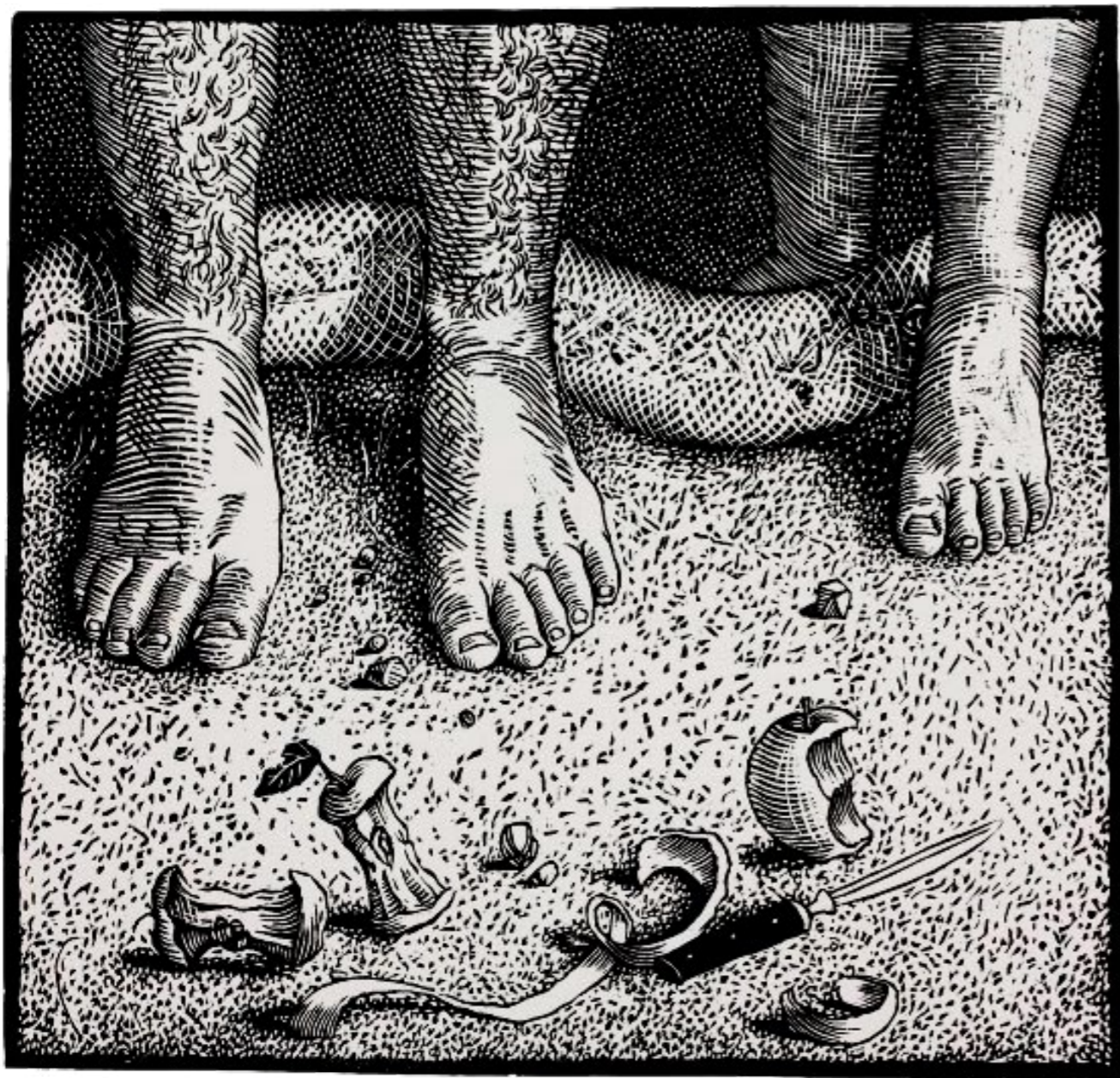
Linoryt , papier | 484 x 385 mm



WIELKIE RYBY

2001

Linoryt, papier | 395 x 500 mm



ADAM I EWA

2002

Linoryt, papier | 220 x 210 mm.



POTWÓR

2002

Linoryt, bibuła | 450 x 530 mm.



STRASZNE NUMERY
2002

Drzeworyt, papier | 140 x 180 mm,



STARY CZŁOWIEK I WIOSNA
2003

Linoryt, bibuła | 285 x 210 mm,

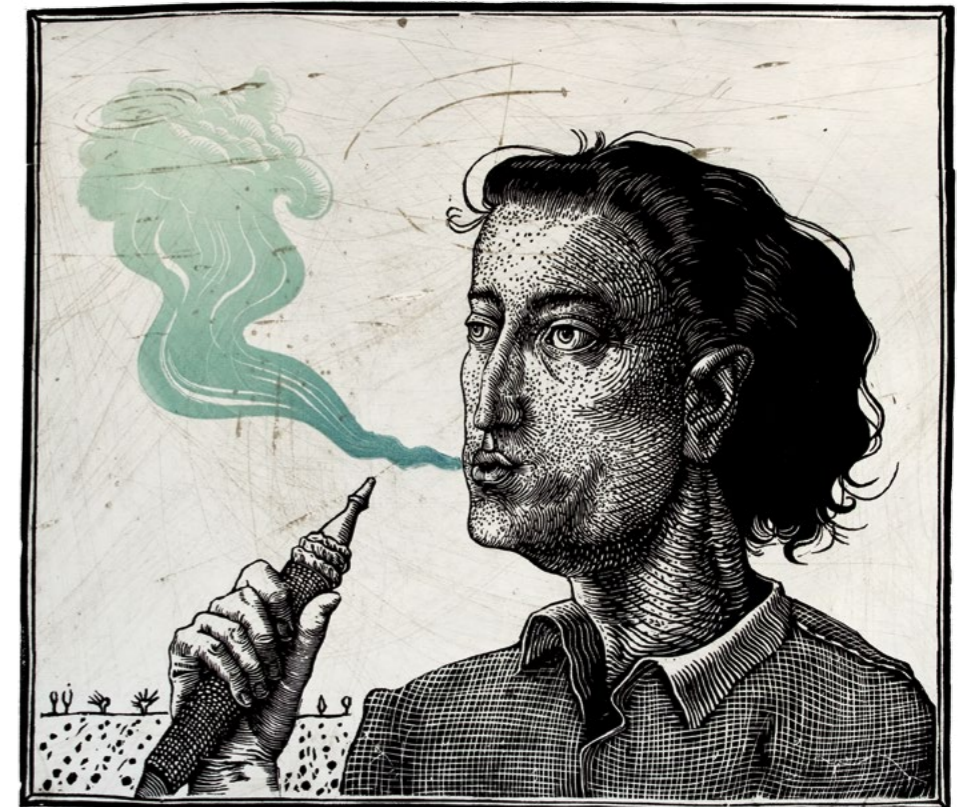


NUMER Z PTASZKIEM
2002

Drzeworyt, papier | 140 x 180 mm,

PALACZ NARGILE
2003

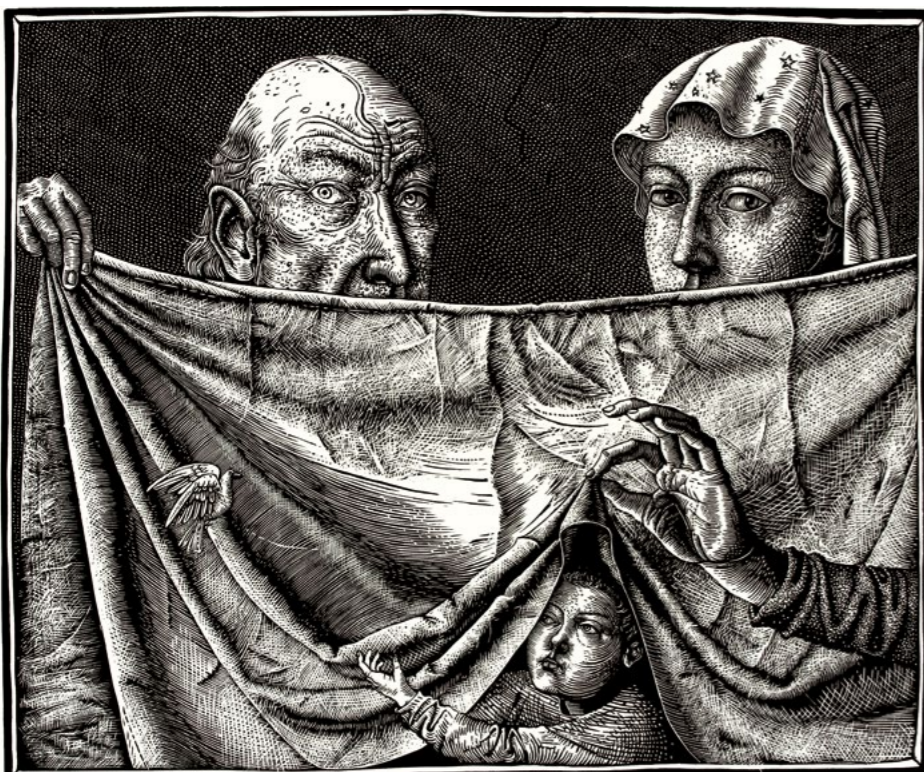
Linoryt, bibuła
| 280 x 320 mm





GOLIAT I DAWID
2003

Linoryt, papier | 210 x 210 mm,



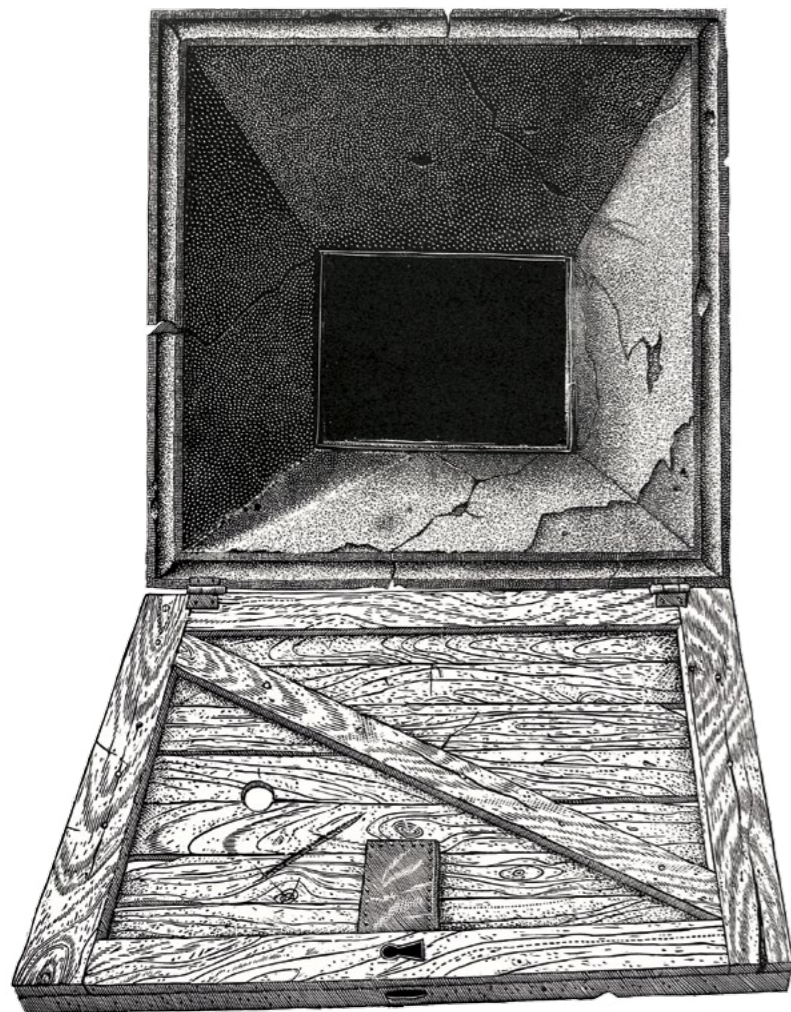
**ŚWIĘTA RODZINA
POZUJE DO ZDJĘCIA**
2003

Linoryt, papier |
385 x 460 mm,



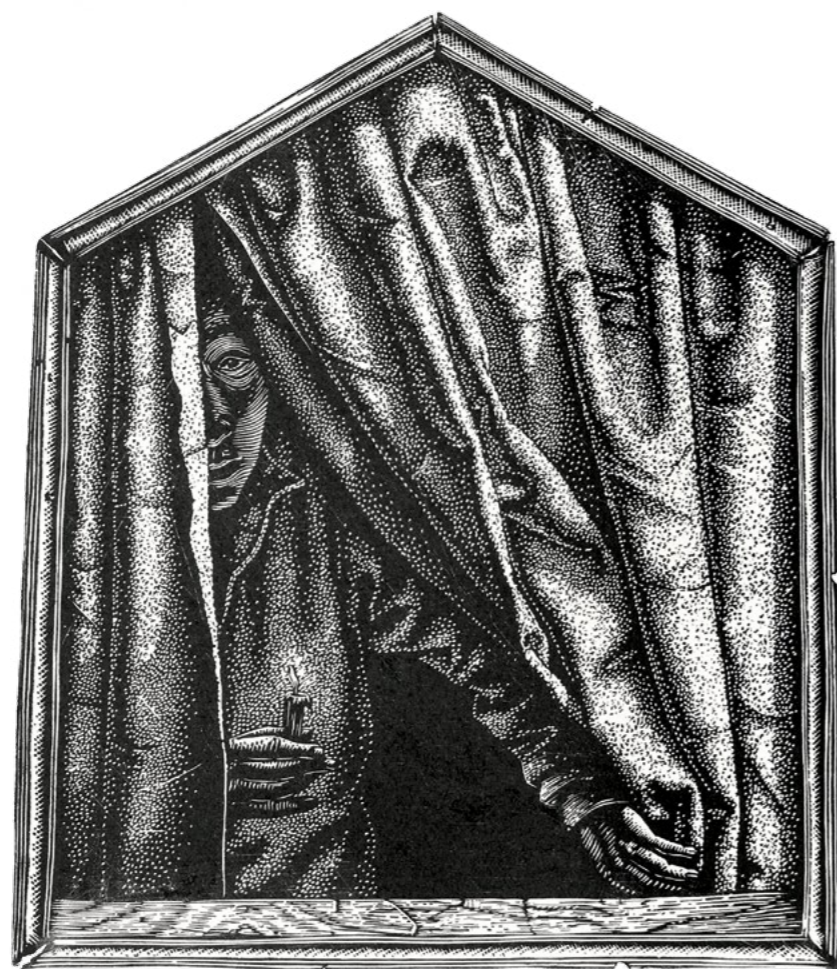
NIEZNANY ŚWIĘTY TURECKI
2003

Linoryt, papier | 360 x 325



LUSTRO PRAWDZIWE
2005

Linoryt, papier | 430 x 340 mm,

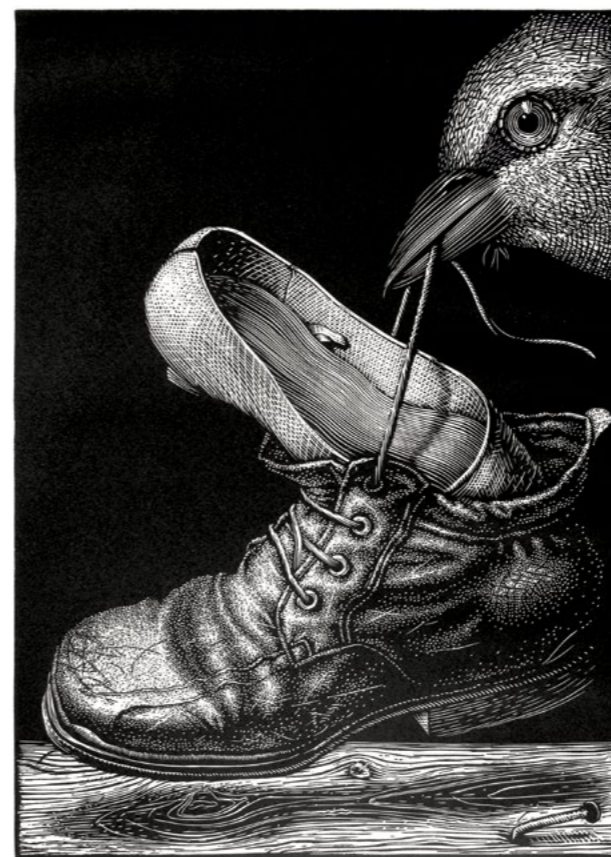


KOTARA
2006

Linoryt, papier |
160 x 190 mm,

NOCNA PODRÓŻ
2005

Linoryt, papier |
280 x 380 mm,



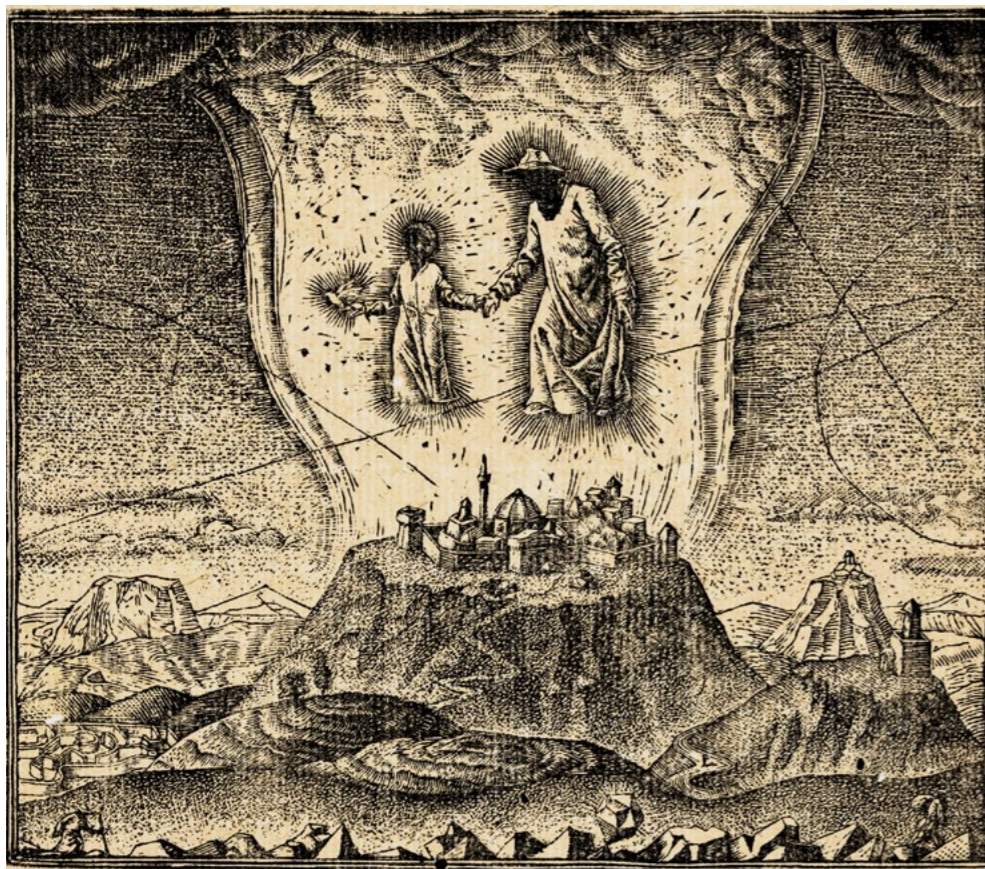
LET'S HAVE A TRIP TOGETHER!
2006

Linoryt, papier | 300 x 215 mm,



WRACAJ
2007

Linoryt, chine colle, papier ebru |
128 x 84 mm,



CIEMNA DROGA DALEKA
2007
Linoryt, chine colle | 169 x 200 mm,

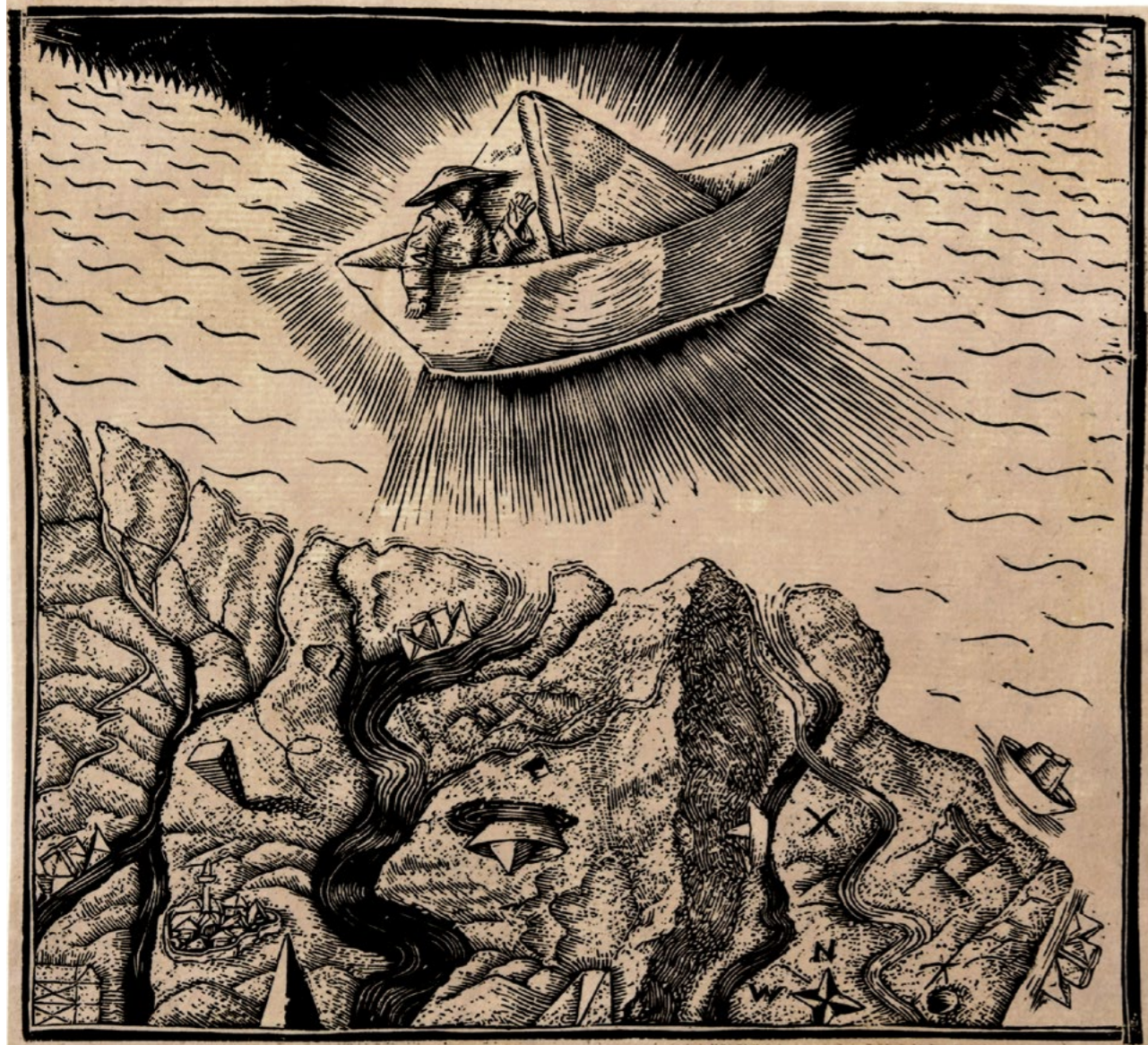


NASZE WĘDROWANIE II
2007
Linoryt, chine colle | 95 x 125 mm.



NASZE WĘDROWANIE
2007
Linoryt, chine colle | 95 x 125 mm,





PODRÓŻ W NIEZNANE
2007

Linoryt, chine colle | 145 x 155 mm.

← **PRZEPRAWA**
2007

Linoryt, chine colle | 62 x 94 mm.

KOŁYSANKA DLA D.
2007
Linoryt, chine colle |
125 x 120 mm,



BŁĘDNE KOŁO
2007
Linoryt, chine colle |
192 x 170 mm,



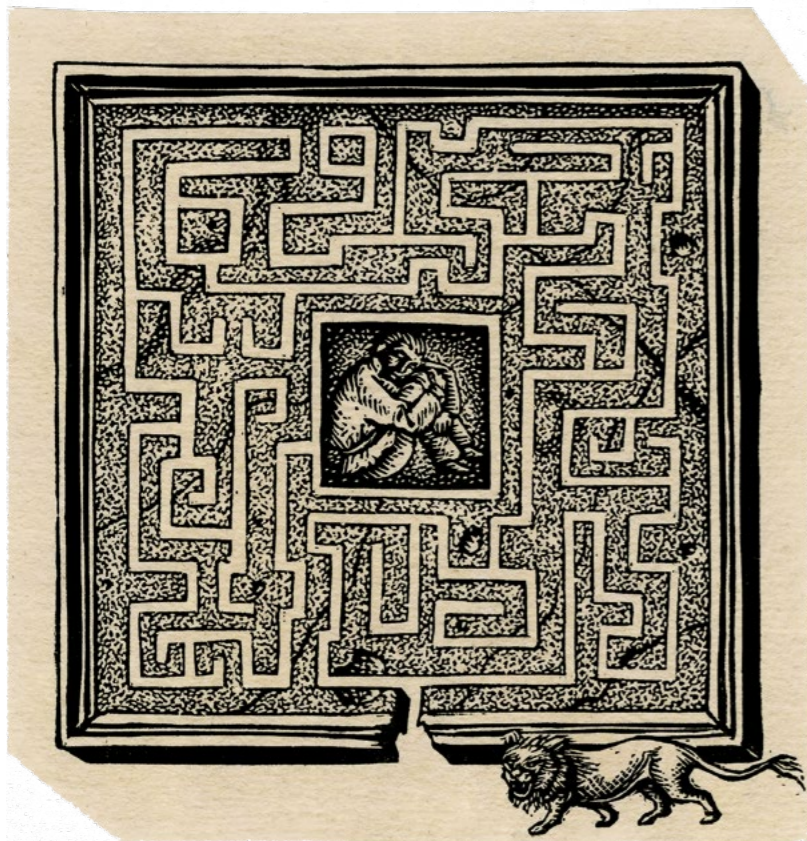
SPACER PO ŚWIĄTECZNYM ŚNIADANIU
2007

Linoryt, chine colle | 86 x 125 mm,



ZAKAZANE OKNO
2008

Linoryt, chine colle | 160 x 150 mm.



W SERCU ZIMOWYCH SNÓW
2007

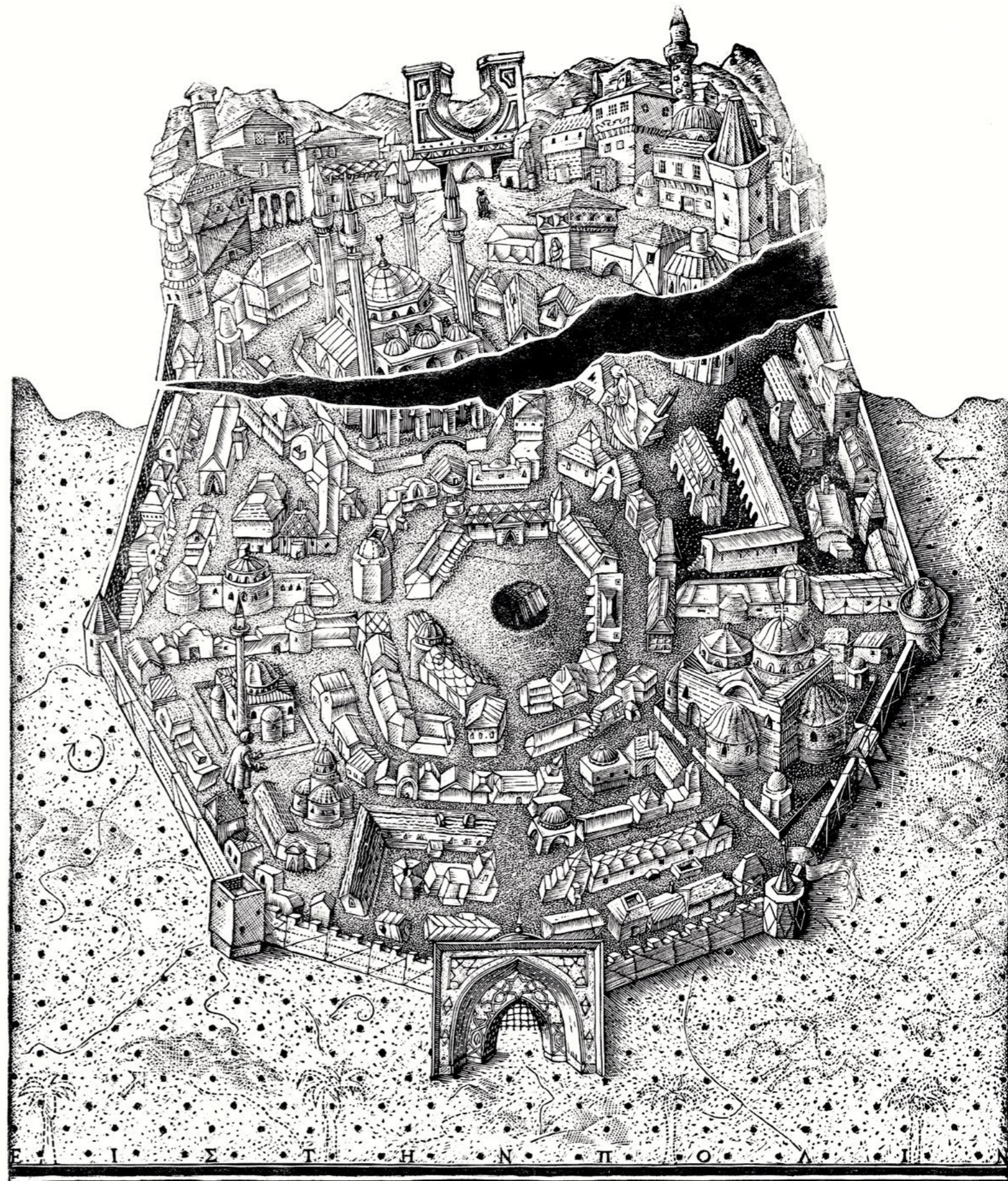
Linoryt, chine colle |
385 x 460 mm,



POWITANIA POŻEGANIA

2008

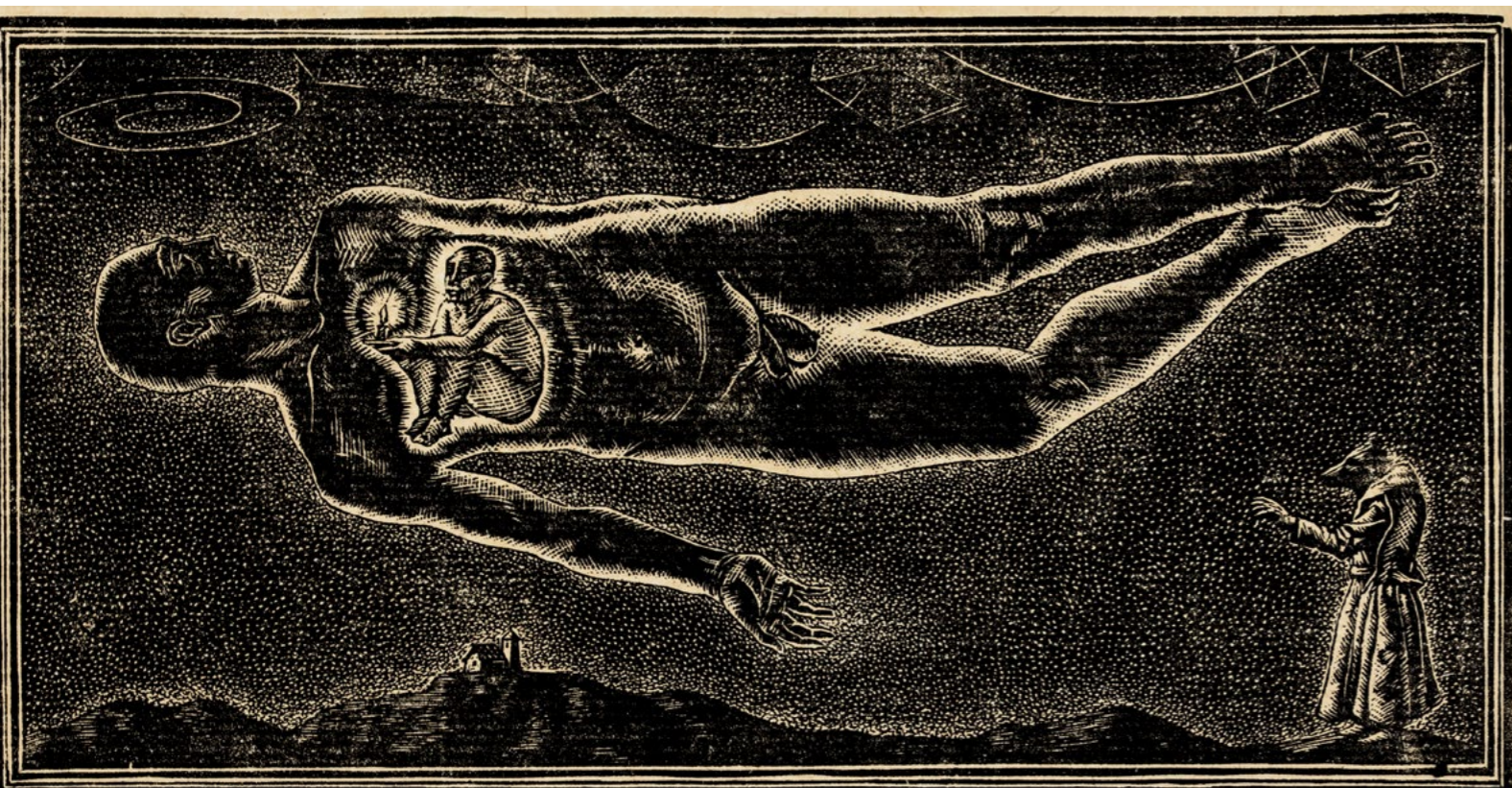
Linoryt, chine colle | 117 x 123 mm.



KOSTANTYNOPOL

2008

Linoryt, papier | 355 x 300 mm



ADIEU
2008

Linoryt, chine colle | 114 x 215 mm



KUSZENIE
2010

Linoryt, chine colle, papier ebru | 120 x 180 mm.



SPRZEDAWCA BILETÓW
2008

Linoryt, chine colle | 168 x 157 mm



NIEPRZERWANIE
2010

Linoryt, papier | 147 x 103 mm.



BOŻEK PODRÓŻY MORSKICH

2010

Linoryt, chine colle | 260 x 210 mm.



UCIECZKA

2011

Linoryt, chine colle | 120 x 205 mm.



TANCERKA

2019

Linoryt, chine colle |
290 x 280 mm.



W NIERAJSKIM OGRODZIE

2019

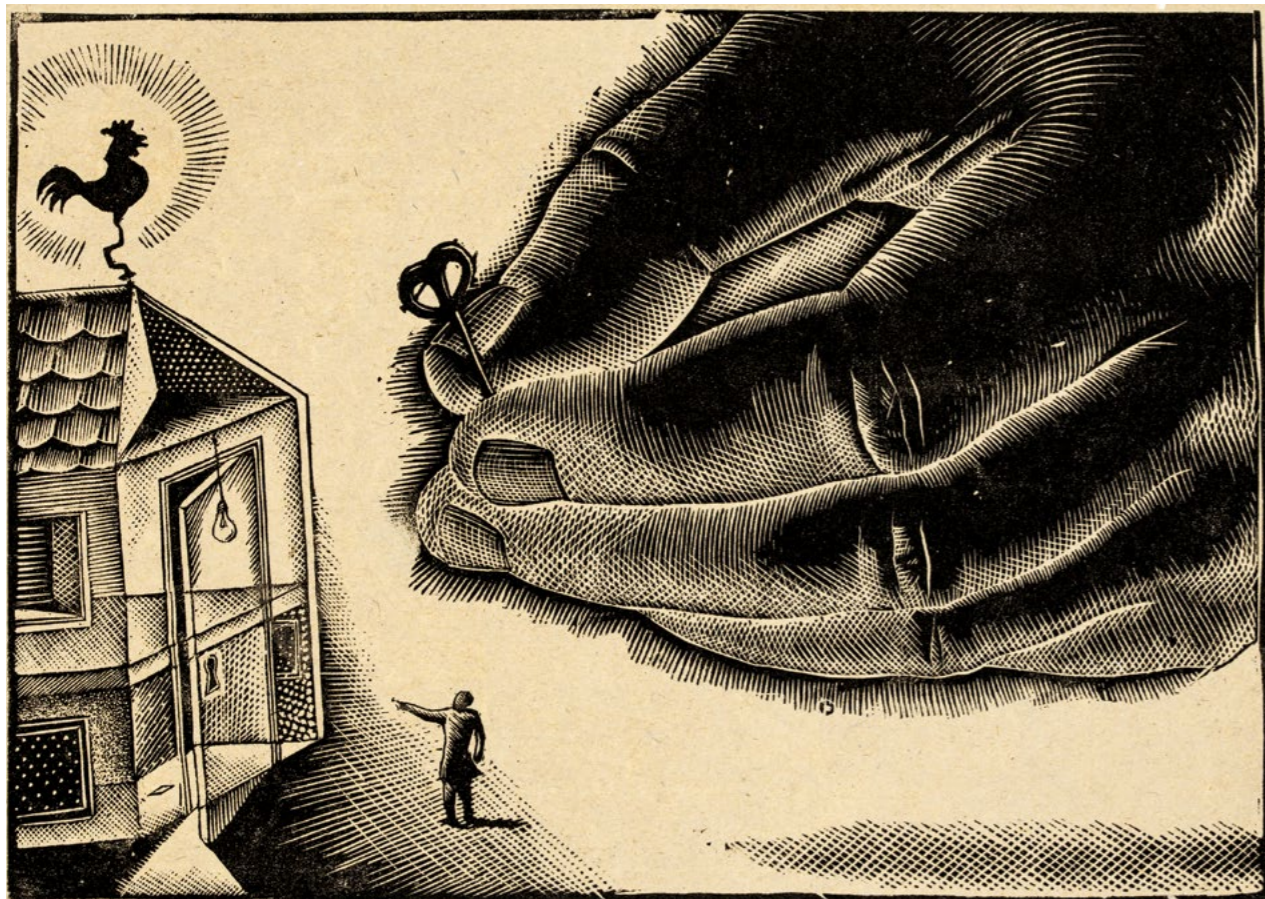
Linoryt, chine colle | 330 x 280 mm.



W NIERAJSKIM OGRODZIE

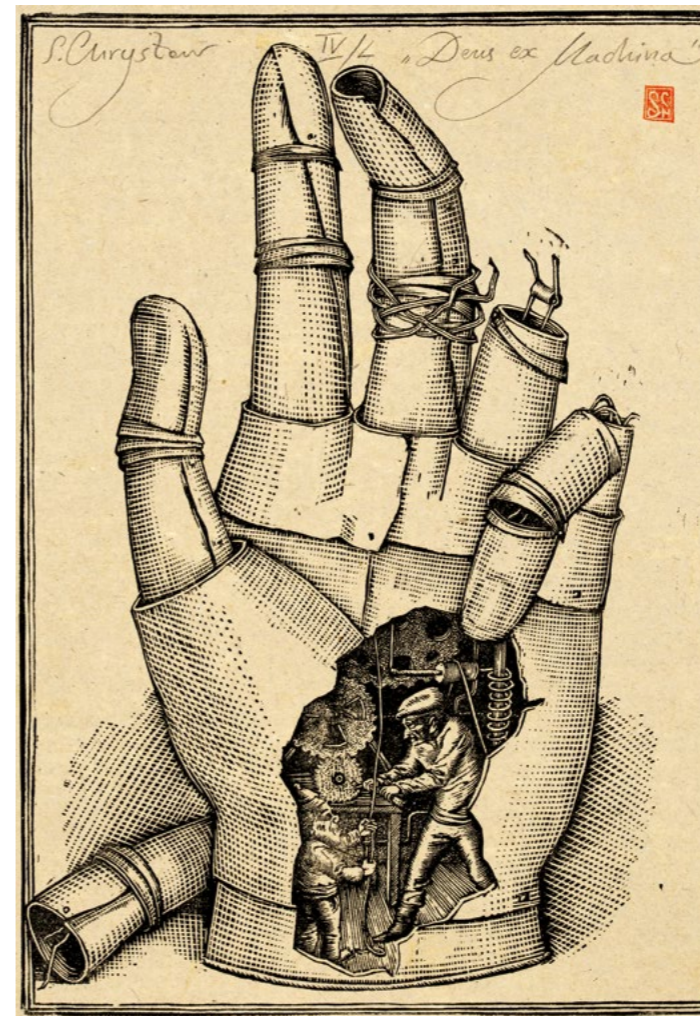
2022

akwarela, papier | 330 x 280 mm.



POMOC Z GÓRY
2009

Linoryt, chine colle | 205 x 290 mm.



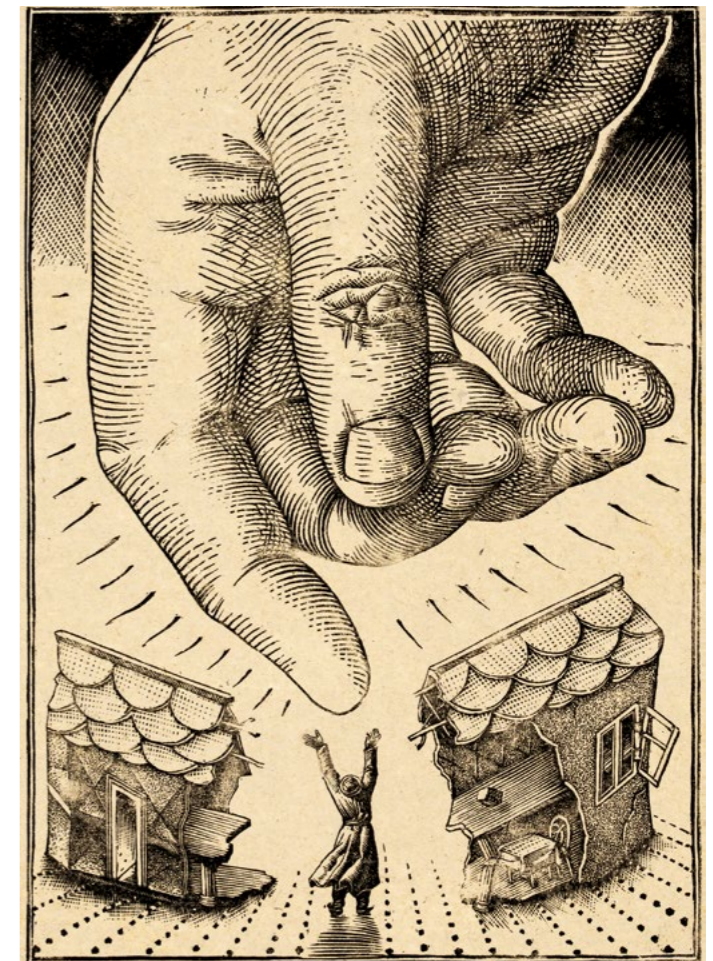
DEUS EX MACHIA
2009

Linoryt, chine colle | 295 x 210 mm.



NOC DZIWNYCH CUDÓW
2019

Linoryt, chine colle | 90 x 142 mm.



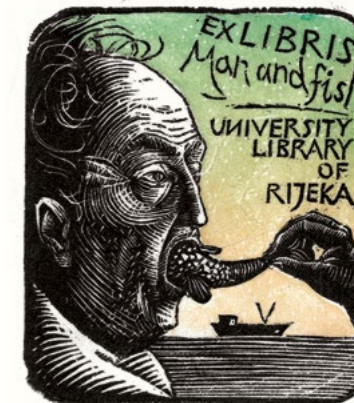
Z KSIĘGI HIOBA
2009

Linoryt, chine colle | 290 x 205 mm.

EXLIBRIS MAŁE FORMY GRAFICZNE



THEY WILL COME ONE DAY
2021
Linoryt, chine colle | 220 x 330 mm.





POTWÓR MORSKI
Linoryt, papier



EX ORIENTE LUX
Linoryt, chine colle



PODRÓŻ
Linoryt, papier



POCAŁUNEK
Linoryt, papier



WAITING
Linoryt, chine colle



ARBUZ
Linoryt, papier



HERMETYK
Linoryt, papier



GALERIA 26

MICHAŁ PIKUL HANDEL SZTUKĄ

Michał Pikul
ul. św. Tomasza 26
31-027 Kraków

tel.: +48 605 471 071
e-mail: galeria@galeria26.pl
www.galeria26.pl

ISBN 978-83-966586-0-9

COPYRIGHT: © Galeria 26 Michał Pikul Handel Sztuką 2022

OPRACOWANIE KATALOGU

Michał Pikul

TEKST

dr Katarzyna Kwiotek-Ostapowicz, Michał Pikul

ZDJĘCIA

Światosław Lenartowicz – STUDIO ST, Mateusz Szczypiński

SKŁAD

Galeria 26 Michał Pikul Handel Sztuką



GALERIA 26
MICHAŁ PIKUL HANDEL SZTUKĄ

KRAKÓW 2022